

Konjunkturstatistik, löner för statlig sektor, november 2006

Salaries in The Governmental Sector, November 2006

I korta drag

Löneökningen för statlig sektor var 2,1 procent

Den preliminära genomsnittliga månadslönen för hel- och deltidsanställda inom statlig sektor var 27 360 kronor under november 2006. Detta är en ökning med 2,1 procent sedan november 2005.

Inom civilförvaltningen ökade lönerna med 2,3 procent och för försvaret ökade lönerna med 1,1 procent.

För kvinnor inom statlig sektor ökade lönerna med 2,5 procent medan männens löner ökade med 2,0 procent.

Förändringstalen är baserade på skillnader mellan de definitiva lönerna 2005 och de preliminära lönerna 2006.

Antal sysselsatta ökade med 1,6 procent

Antalet sysselsatta inom den statliga sektorn var 233 580 under november 2006. Detta är jämfört med november 2005 en ökning med 3 730 personer eller 1,6 procent. De sysselsatta var fördelade på 114 980 kvinnor och 118 590 män.

Inom civilförvaltningen var antalet sysselsatta 210 270 under november 2006. Detta är jämfört med november 2005 en ökning med 6 420 personer.

Inom försvaret minskade antalet anställda med 3 000 personer till 21 830 under samma period.

Medlingsinstitutet
National Mediation Office



Christina Eurén, tfn 08-545 292 40/45,
christina.euren@mi.se
www.mi.se

Lena Larsson, SCB, tfn 019-17 60 19
lena.larsson2@scb.se
www.scb.se

Statistiken har producerats av SCB på uppdrag av Medlingsinstitutet (MI), som ansvarar för officiell statistik inom området.

ISSN 0082-0237 Serie AM – Arbetsmarknad. Utkom den 30 januari 2007.
URN:NBN:SE:SCB-2007-AM17SM0701_pdf
Tidigare publicering: Se avsnittet Fakta om statistiken.
Utgivare av Statistiska meddelanden är Kjell Jansson, SCB.

Innehåll

Statistiken med kommentarer	3
Löner	3
Löneutveckling inom statlig sektor	4
Sysselsättning	4
Tabeller	5
1. Statlig sektor – genomsnittlig månadslön, fördelad efter myndighet, november 2006	5
2. Statlig sektor – genomsnittlig månadslön, inklusive retroaktiv lön, fördelad efter myndighet, november 2005	6
3. Statlig sektor – genomsnittlig månadslön fördelad efter näringsgren, november 2006	7
4. Statlig sektor – genomsnittlig månadslön, utveckling fr.o.m. november 2004 t.o.m. november 2006	8
5. Statlig sektor – genomsnittlig månadslön för Civilförvaltningen och Försvaret, utveckling fr.o.m. november 2004 t.o.m. november 2006	9
6. Statlig sektor – antal sysselsatta fördelade efter myndighet, november 2006	10
7. Statlig sektor – antal sysselsatta fördelade efter län, november 2006	11
8. Statlig sektor – antal sysselsatta fördelade efter näringsgren, november 2006	12
Fakta om statistiken	13
Inledning	13
Detta omfattar statistiken	13
Objekt och population	13
Statistiska mått	13
Variabler	14
Redovisningsgrupper	14
Så görs statistiken	14
Statistikens tillförlitlighet	15
Bortfall	15
Täckning	15
Bra att veta	15
Spridningsformer	15
Primärmaterial	15
Annan statistik	15
In English	16
Summary	16
List of tables	16
List of terms	17

Statistiken med kommentarer

Löner

Löneutvecklingen mellan november 2005 och november 2006 var för hel- och deltidstjänstgörande 2,1 procent. Kvinnornas löner ökade med 2,5 procent och männens löner ökade med 2,0 procent. Den genomsnittliga månadslönen för deltidstjänstgörande i tabellen nedan är uppräknad till heltidslön.

Genomsnittlig månadslön och procentuell förändring fördelad efter heltid/deltid

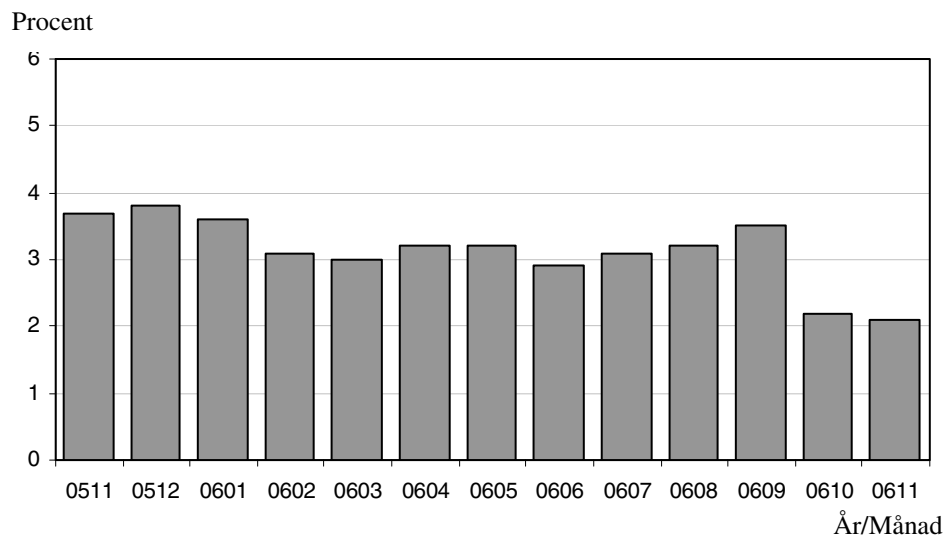
	Genomsnittlig månadslön		
	November 2005	November 2006	%
Heltidstjänstgörande			
Kvinnor	25 000	25 630	+ 2,5
Män	28 630	29 220	+ 2,0
Totalt	26 980	27 560	+ 2,1
Deltidstjänstgörande			
Kvinnor	23 640	24 330	+ 2,9
Män	28 880	29 350	+ 1,6
Totalt	25 090	25 940	+ 3,4
Hel- och deltidstjänstgörande			
Kvinnor	24 790	25 400	+ 2,5
Män	28 650	29 230	+ 2,0
Totalt	26 780	27 360	+ 2,1

För civilförvaltningen ökade lönerna med 2,3 procent mellan november 2005 och november 2006. Försvarets löneökning var 1,1 procent och löneökningen för den totala statliga sektorn var 2,1 procent för samma period.

Genomsnittlig månadslön och procentuell förändring fördelad efter myndighetsgrupper

	Genomsnittlig månadslön		
	November 2005	November 2006	%
Civilförvaltningen			
Kvinnor	24 820	25 400	+ 2,4
Män	28 580	29 240	+ 2,3
Totalt	26 640	27 250	+ 2,3
Försvaret			
Kvinnor	23 990	24 830	+ 3,5
Män	28 930	29 060	+ 0,5
Totalt	27 810	28 120	+ 1,1
Totalt			
Kvinnor	24 790	25 400	+ 2,5
Män	28 650	29 230	+ 2,0
Totalt	26 780	27 360	+ 2,1

Löneutveckling inom statlig sektor



Diagrammet ovan som visar löneutvecklingen inom den statliga sektorn baseras på preliminära löneuppgifter plus retroaktiv lön jämfört mot definitiva löneuppgifter 12 månader tidigare.

Sysselsättning

Antalet sysselsatta i den statliga sektorn ökade med 3 730 personer mellan november 2005 och november 2006. Civilförvaltningen ökade med 6 420 personer och försvarets minskning uppgick till 3 000 personer för samma period.

Antal sysselsatta och procentuell förändring

	Antal sysselsatta		
	November 2005	November 2006	%
Civilförvaltningen	203 850	210 270	+ 3,2
Omräknat till heltidspersoner	179 960	181 370	+ 0,8
Försvaret	24 830	21 830	- 12,1
Omräknat till heltidspersoner	23 560	20 780	- 11,8
Totalt	229 850	233 580	+ 1,6
Omräknat till heltidspersoner	204 520	203 450	- 0,5

Tabeller

1. Statlig sektor – genomsnittlig månadslön, fördelad efter myndighet, november 2006

1. Governmental sector – average monthly salary, by authority, November 2006

Myndighet	Genomsnittlig månadslön, kronor							Förändring från föregående år	
	Heltidstjänstgörande			Deltids-tjänst-görande Totalt	Hel- och deltidstjänstgörande			Kronor	Procent
	Kvinnor	Män	Totalt		Kvinnor	Män	Totalt		
TOTALT	25 629	29 218	27 560	25 944	25 402	29 229	27 356	572	2,1
HELSTATLIG VERKSAMHET	25 627	29 221	27 561	25 948	25 401	29 232	27 358	573	2,1
CIVILFÖRVALTNINGEN	25 639	29 236	27 459	25 877	25 404	29 242	27 246	609	2,3
Polisväsendet	24 174	28 019	26 733	25 357	24 102	28 010	26 617	809	3,1
Domstolsväsendet	25 827	36 175	29 060	24 587	25 676	36 117	28 884	288	1,0 ¹
Kriminalvården	22 308	22 427	22 378	24 572	22 396	22 735	22 589	709	3,2
Migrationsverket	24 196	25 634	24 769	24 505	24 166	25 690	24 744	968	4,1 ¹
Försäkringskassan	22 651	25 891	23 465	22 932	22 526	26 290	23 389	131	0,6
Skatteverket	24 895	29 504	26 745	24 260	24 554	29 501	26 324	193	0,7
Länsstyrelserna	24 367	27 269	25 622	24 256	24 286	27 118	25 471	320	1,3
Kronofogdemyndigheten	22 502	26 360	23 921	22 404	22 316	26 420	23 715	142	0,6
Tullverket	25 995	27 216	26 724	26 108	25 888	27 221	26 630	387	1,5
Universitet o högskolor	27 013	31 521	29 323	27 008	26 583	31 288	28 871	963	3,5
Lantbruksuniversitetet	26 126	30 634	28 470	26 522	25 861	30 485	28 119	877	3,2
Skogsstyrelsen	23 665	24 828	24 516	20 437	23 369	24 807	24 406	534	2,2
Arbetsmarknadsverket	24 866	25 942	25 313	24 283	24 664	25 940	25 155	-269	-1,1
Banverket	27 464	29 296	28 964	28 813	27 522	29 305	28 958	1 720	6,3
Vägverket	25 296	28 152	27 446	28 106	25 254	28 283	27 490	-145	-0,5
Övriga myndigheter	28 267	31 738	29 868	26 905	27 829	31 547	29 473	509	1,8
FÖRSVARET	24 910	29 025	28 170	27 229	24 833	29 059	28 121	306	1,1 ¹
ÖVR STATLIGT LÖNE- REGLERAD VERKSAMHET	26 657	27 332	26 955	24 379	25 914	27 271	26 474	119	0,5

Förändringssiffrorna är baserade på skillnader mellan de definitiva lönerna 2005 och de preliminära lönerna 2006.

1) Förändringssiffran är påverkad av strukturella förändringar.

2. Statlig sektor – genomsnittlig månadslön, inklusive retroaktiv lön, fördelad efter myndighet, november 2005

2. Governmental sector – average monthly salary, including retroactive salary, by authority, November 2005

Myndighet	Genomsnittlig månadslön, kronor							Förändring från föregående år	
	Heltidstjänstgörande			Deltids-tjänstgörande	Hel- och deltidstjänstgörande			Procent ³	Procent
	Kvinnor	Män	Totalt	Totalt	Kvinnor	Män	Totalt		
TOTALT	24 998	28 634	26 980	25 090	24 787	28 647	26 784	–	3,7
HELSTATLIG VERKSAMHET ²	24 995	28 635	26 980	25 094	24 785	28 649	26 785	3,7	2,2
CIVILFÖRVALTNINGEN ²	25 040	28 566	26 840	25 030	24 818	28 581	26 637	3,7	2,0
Polisväsendet	23 374	27 142	25 909	23 748	23 322	27 131	25 808	–	-0,7
Domstolsväsendet	25 348	36 358	29 155	23 859	24 993	36 303	28 596	–	2,9
Kriminalvården	21 563	21 752	21 675	24 021	21 643	22 056	21 880	–	3,7
Migrationsverket	23 394	24 409	23 788	23 581	23 407	24 391	23 776	–	3,7
Försäkringskassan ¹	22 507	25 998	23 356	22 601	22 376	26 317	23 258	–	–
Skatteverket	24 628	29 583	26 595	23 754	24 265	29 519	26 131	–	5,7
Länsstyrelserna	23 994	27 009	25 367	23 827	23 850	26 875	25 151	–	3,8
Kronofogdemyndigheterna	22 291	26 356	23 753	22 428	22 128	26 440	23 573	–	5,0
Tullverket	25 815	26 866	26 427	25 286	25 572	26 799	26 243	–	9,8
Universitet o högskolor	25 865	30 513	28 254	26 080	25 548	30 395	27 908	–	3,0
Lantbruksuniversitetet	25 177	29 647	27 544	25 477	24 942	29 567	27 242	–	4,2
Skogsvårdsstyrelserna	22 657	24 388	23 959	20 587	22 434	24 372	23 872	–	3,5
Arbetsmarknadsverket	25 078	26 366	25 604	23 486	24 872	26 306	25 424	–	5,0
Banverket	25 898	27 518	27 250	26 826	25 880	27 526	27 238	–	3,9
Vägverket	25 580	28 272	27 661	27 165	25 400	28 341	27 635	–	3,9
Övriga myndigheter	27 670	31 246	29 311	26 203	27 298	31 092	28 964	–	4,3
FÖRSVARET	24 030	28 903	27 868	26 477	23 988	28 926	27 814	–	4,3
ÖVR STATLIGT LÖNE-REGLERAD VERKSAMHET ²	26 652	27 375	26 968	23 143	25 627	27 379	26 355	4,6	25,7

Förändringssiffrorna är baserade på skillnader mellan de definitiva lönerna 2004 och de definitiva lönerna 2005.

1) Från och med januari 2005 har de Allmänna försäkringskassorna slagits ihop med Riksförsäkringsverket till Försäkringskassan, därför kan inga förändringssiffror redovisas för Försäkringskassan under 2005.

2) På grund av att de Allmänna försäkringskassorna ingick i Övrig statligt löner reglerad verksamhet 2004 och Försäkringskassan ingår i Civilförvaltningen 2005 så är förändringssiffrorna för de angivna raderna högre respektive lägre än normalt under 2005.

3) I denna procentuella förändring jämförs lönen 2005 för Helstatlig verksamhet och Civilförvaltningen mot lönen inklusive de Allmänna försäkringskassorna 2004, samt lönen 2005 för Övrig statligt löner reglerad verksamhet mot lönen exklusive de Allmänna försäkringskassorna 2004.

3. Statlig sektor – genomsnittlig månadslön fördelad efter näringsgren, november 2006**3. Governmental sector – average monthly salary by industry sector, November 2006**

Näringsgren/SNI 2002	Genomsnittlig månadslön, kronor							Förändring från föregående år	
	Heltidstjänstgörande			Deltids- tjänst- görande Totalt	Hel- och deltidstjänstgörande			Kronor	Procent
	Kvinnor	Män	Totalt		Kvinnor	Män	Totalt		
TOTALT	25 629	29 218	27 560	25 944	25 402	29 229	27 356	572	2,1
F Byggverksamhet	27 302	28 705	28 465	28 625	27 245	28 750	28 473	1 102	4,0
J Finansiell verksamhet	25 237	27 873	26 305	23 882	24 946	27 706	25 988	1 118	4,5
K Fastighetsverksamhet, företagstjänster	25 523	28 529	26 955	25 638	25 330	28 541	26 765	-135	-0,5
L Offentlig förvaltning och försvar	25 230	28 852	27 153	25 323	25 024	28 874	26 970	494	1,9
75.1 Offentlig förvaltning	26 619	30 246	28 270	25 909	26 289	30 214	27 972	393	1,4
75.2 Utrikesförvaltning och försvar	24 992	28 426	27 229	25 747	24 871	28 423	27 126	646	2,4
75.3 Obligatorisk socialförsäkring	22 733	26 090	23 587	23 030	22 608	26 483	23 508	136	0,6
M Utbildning	26 931	31 417	29 205	26 862	26 491	31 191	28 747	971	3,5
80.1 Grundskoleutbildning	25 662	26 447	25 887	22 630	24 790	26 129	25 121	1 175	4,9
80.3 Högskoleutbildning	26 970	31 485	29 282	26 983	26 547	31 257	28 834	959	3,4
80.4 Vuxenutbildning och övrig utbildning	27 638	28 866	28 163	27 249	27 703	28 687	28 123	577	2,1 ¹
N Hälso- och sjukvård, sociala tjänster	22 596	24 466	23 502	25 072	22 764	24 938	23 791	105	0,4
O Andra samhälleliga och personliga tjänster	25 068	25 880	25 451	23 599	24 720	25 754	25 178	-1 128	-4,3 ¹

Förändringssiffrorna är baserade på skillnader mellan de definitiva lönerna 2005 och de preliminära lönerna 2006.

1) Förändringssiffran är påverkad av strukturella förändringar.

4. Statlig sektor – genomsnittlig månadslön, utveckling fr.o.m. november 2004 t.o.m. november 2006

4. Governmental sector – average monthly salary, from November 2004 to November 2006

Mätmånad	Genomsnittlig månadslön, kronor			Förändring från föregående år, procent		
	preliminär	preliminär+retro	definitiv	preliminär mot preliminär	preliminär+retro mot definitiv	definitiv mot definitiv
nov-04	25 400	–	25 830	1,4	–	2,4
dec-04	25 490	–	25 860	1,1	–	2,2
jan-05	25 460	–	26 020	0,8	–	2,6
feb-05	25 500	–	26 040	0,8	–	2,6
mar-05	25 560	–	26 080	1,1	–	2,9
apr-05	25 690	–	26 200	1,2	–	3,0
maj-05	25 710	–	26 180	1,4	–	3,1
jun-05	25 810	–	26 130	2,0	–	3,1
jul-05	25 800	–	26 080	2,4	–	3,4
aug-05	25 720	–	26 000	2,5	–	3,4
sep-05	25 940	–	26 210	2,6	–	3,5
okt-05	26 150	–	26 740	3,1	–	3,7
nov-05	26 300	–	26 780	3,5	–	3,7
dec-05	26 530	26 850	–	4,1	3,8	–
jan-06	26 550	26 970	–	4,3	3,6	–
feb-06	26 540	26 860	–	4,1	3,1	–
mar-06	26 600	26 870	–	4,1	3,0	–
apr-06	26 690	27 050	–	3,9	3,2	–
maj-06	26 760	27 030	–	4,0	3,2	–
jun-06	26 770	26 890	–	3,7	2,9	–
jul-06	26 790	26 910	–	3,8	3,1	–
aug-06	26 730	26 830	–	3,9	3,2	–
sep-06	27 060	27 130	–	4,3	3,5	–
okt-06	27 200	27 320	–	4,1	2,2	–
nov-06	27 360	27 360	–	4,0	2,1	–

5. Statlig sektor – genomsnittlig månadslön för Civilförvaltningen och Försvaret, utveckling fr.o.m. november 2004 t.o.m. november 2006

5. Governmental sector – average monthly salary in the Civil Service and The Defence Organization, from November 2004 to November 2006

Mätmånad	Genomsnittlig månadslön, kronor			Förändring från föregående år, procent		
	preliminär	preliminär+retro	definitiv	preliminär mot preliminär	preliminär+retro mot definitiv	definitiv mot definitiv
nov-04	25 740	–	26 190	1,4	–	2,3
dec-04	25 830	–	26 220	1,0	–	2,2
jan-05 ¹	25 450	–	26 020	-0,6	–	1,1
feb-05 ¹	25 490	–	26 030	-0,6	–	1,2
mar-05 ¹	25 550	–	26 080	-0,3	–	1,5
apr-05 ¹	25 690	–	26 200	-0,2	–	1,6
maj-05 ¹	25 700	–	26 170	0,0	–	1,6
jun-05 ¹	25 800	–	26 120	0,5	–	1,7
jul-05 ¹	25 790	–	26 080	1,1	–	2,1
aug-05 ¹	25 710	–	25 990	1,1	–	2,1
sep-05 ¹	25 930	–	26 200	1,2	–	2,1
okt-05 ¹	26 140	–	26 730	1,7	–	2,3
nov-05 ¹	26 290	–	26 780	2,2	–	2,2
dec-05 ¹	26 520	26 840	–	2,7	2,4	–
jan-06 ¹	26 530	26 950	–	4,2	3,6	–
feb-06 ¹	26 520	26 830	–	4,0	3,1	–
mar-06 ¹	26 580	26 850	–	4,0	3,0	–
apr-06 ¹	26 670	27 030	–	3,8	3,2	–
maj-06 ¹	26 740	27 000	–	4,0	3,2	–
jun-06 ¹	26 750	26 870	–	3,7	2,9	–
jul-06 ¹	26 760	26 880	–	3,8	3,1	–
aug-06 ¹	26 700	26 810	–	3,9	3,1	–
sep-06 ¹	27 040	27 110	–	4,3	3,5	–
okt-06 ¹	27 180	27 300	–	4,0	2,1	–
nov-06 ¹	27 340	27 340	–	4,0	2,1	–

1) Från och med januari 2005 ingår Försäkringskassan i Civilförvaltningen, vilket bidrar till att den genomsnittliga månadslönen minskar.

6. Statlig sektor – antal sysselsatta fördelade efter myndighet, november 2006

6. Governmental sector – number of employees by authority, November 2006

Myndighet	Antal					Förändring från föregående år	Heltidspersoner	
	Samtliga	Heltids-tjänstgörande		Deltids-tjänstgörande			Antal	Därav kvinnor, procent
		Kvinnor	Män	Kvinnor	Män			
TOTALT	233 578	81 048	94 657	33 936	23 937	3 725	203 454	48,6
HELSTATLIG VERKSAMHET	233 101	80 886	94 532	33 817	23 866	3 690	203 095	48,6
CIVILFÖRVALTNINGEN	210 273	76 338	78 556	32 778	22 601	6 423	181 370	51,6
Justitiedepartementet	42 164	14 829	20 703	3 561	3 071	1 081	38 773	43,3
Polisväsendet	24 436	6 899	13 765	1 961	1 811	203	22 602	35,6
Domstolsväsendet	5 880	3 696	1 729	316	139	739	5 676	68,4
Kriminalvården	8 993	2 948	4 189	942	914	-218	7 910	43,0
Utrikesdepartementet	4 965	2 506	1 664	619	176	-507	4 576	61,8
Migrationsverket	2 550	1 308	869	287	86	-355	2 409	62,1
Försvarsdepartementet	154	65	71	9	9	6	142	48,6
Socialdepartementet	22 432	11 858	5 155	3 969	1 450	428	20 122	71,4
Försäkringskassan	16 487	9 818	3 301	2 904	464	298	15 311	77,0
Finansdepartementet	27 200	12 092	9 753	3 979	1 376	674	25 448	58,4
Skatteverket	10 922	5 104	3 431	2 028	359	333	10 283	64,2
Länsstyrelserna	6 140	2 851	2 182	673	434	458	5 720	57,6
Kronofogdemyndigheten	2 473	1 272	746	371	84	88	2 338	65,7
Tullverket	2 234	719	1 070	292	153	127	2 110	44,3
Utbildnings- och kulturdepartementet	68 161	20 795	20 793	15 326	11 247	3 661	51 737	52,5
Universitet o högskolor	60 394	17 452	18 475	13 876	10 591	2 940	45 008	51,2
Jordbruksdepartementet	6 564	2 635	2 164	1 066	699	123	5 629	56,7
Lantbruksuniversitetet	3 113	977	1 070	620	446	31	2 512	50,7
Näringsdepartementet	33 960	9 899	16 312	3 628	4 121	848	30 673	39,6
Skogsstyrelsen	4 329	344	943	650	2 392	-436	2 936	24,2
Arbetsmarknadsverket	10 589	4 797	3 413	1 809	570	590	9 709	61,4
Banverket	6 619	1 124	5 080	203	212	207	6 464	19,4
Vägverket	7 627	1 654	5 069	379	525	322	7 223	26,0
Miljö- och samhällsbyggnadsdepartementet	4 673	1 659	1 941	621	452	109	4 271	48,6
FÖRSVARET	21 829	4 090	15 579	935	1 225	-2 996	20 782	22,2
RIKSDAGENS VERK	999	458	397	104	40	263	943	55,5
ÖVR STATLIGT LÖNEREGLERAD VERKSAMHET	477	162	125	119	71	35	360	59,2

7. Statlig sektor – antal sysselsatta fördelade efter län, november 2006

7. Governmental sector – number of employees by county, November 2006

Län	Antal					Förändring från föregående år	Heltidspersoner	
	Samtliga	Heltids- tjänstgörande		Deltids- tjänstgörande			Antal	Därav kvinnor, procent
		Kvinnor	Män	Kvinnor	Män			
TOTALT	233 578	81 048	94 657	33 936	23 937	3 725	203 454	48,6
Stockholm	65 537	25 274	25 621	9 024	5 618	1 296	57 711	51,8
Uppsala	15 533	4 898	5 624	2 844	2 167	494	12 679	49,3
Södermanland	4 540	1 786	1 809	598	347	-566	4 088	52,0
Östergötland	11 854	3 797	4 986	1 810	1 261	585	10 303	46,5
Jönköping	5 965	2 032	2 798	759	376	304	5 518	45,7
Kronoberg	3 310	1 006	1 256	599	449	8	2 743	47,9
Kalmar	3 535	1 183	1 493	518	341	90	3 099	47,2
Gotland	1 638	636	662	172	168	-41	1 504	49,8
Blekinge	5 499	1 309	3 212	516	462	414	5 009	31,9
Skåne	25 513	8 209	9 634	4 307	3 363	523	21 424	48,8
Halland	4 267	1 191	2 006	682	388	86	3 762	42,3
Västra Götaland	30 735	10 489	12 571	4 477	3 198	195	26 881	48,0
Värmland	5 284	1 835	2 021	755	673	-371	4 601	49,1
Örebro	6 639	2 427	2 392	1 124	696	-84	5 702	52,8
Västmanland	4 001	1 500	1 574	570	357	141	3 569	51,3
Dalarna	5 516	1 910	2 308	765	533	88	4 884	47,9
Gävleborg	5 437	2 014	2 229	668	526	-24	4 891	49,5
Västernorrland	7 205	2 844	2 952	928	481	324	6 553	51,6
Jämtland	2 911	1 095	1 225	341	250	-325	2 622	49,0
Västerbotten	9 087	2 803	3 393	1 627	1 264	324	7 348	47,6
Norrbottnen	9 572	2 810	4 891	852	1 019	266	8 563	37,7

8. Statlig sektor – antal sysselsatta fördelade efter näringsgren, november 2006

8. Governmental sector – number of employees by industry sector, November 2006

Näringsgren/SNI 2002	Antal					Förändring från föregående år	Heltidspersoner	
	Samtliga	Heltids-tjänstgörande		Deltids-tjänstgörande			Antal	Därav kvinnor, procent
		Kvinnor	Män	Kvinnor	Män			
TOTALT	233 578	81 048	94 657	33 936	23 937	3 725	203 454	48,6
F Byggverksamhet	11 839	1 841	8 970	421	607	144	11 391	18,3
J Finansiell verksamhet	951	457	312	143	39	5	885	62,1
K Fastighetsverksamhet, företagstjänster	14 734	6 005	5 476	2 227	1 026	492	13 435	55,2
L Offentlig förvaltning och försvar	131 327	50 157	56 919	14 469	9 782	-263	120 960	49,0
75.1 Offentlig förvaltning	51 082	21 157	17 748	7 016	5 161	1 274	46 319	55,7
75.2 Utrikesförvaltning och försvar	63 556	19 098	35 785	4 524	4 149	-1 821	59 137	36,5
75.3 Obligatorisk socialförsäkring	16 689	9 902	3 386	2 929	472	284	15 504	76,7
M Utbildning	64 866	19 098	19 767	14 886	11 115	2 878	48 686	51,8
80.1 Grundskoleutbildning	1 288	608	243	378	59	-52	1 117	75,3
80.3 Högskoleutbildning	63 475	18 435	19 483	14 504	11 053	2 943	47 468	51,2
80.4 Vuxenutbildning och övrig utbildning	103	55	41	4	3	-13	101	57,4
N Hälsa- och sjukvård, sociala tjänster	5 998	2 025	1 909	1 072	992	58	4 835	52,7
O Andra samhällliga och personliga tjänster	3 855	1 463	1 302	716	374	467	3 256	55,7

Fakta om statistiken

Inledning

Detta Statistiska meddelande (SM) ingår i den löpande konjunkturlöne-statistiken och avser löner och sysselsättning inom statlig sektor. Statistiken har producerats av Statistiska centralbyrån (SCB), på uppdrag av Medlingsinstitutet (MI), som från och med 2001 ansvarar för officiell statistik inom området. Syftet med undersökningen är att månatligen belysa löner och sysselsättning inom statlig sektor i termer av nivå och utveckling. SCB har sedan 1976 utfört en undersökning i varje kvartals mittmånad av sysselsättningen inom den statliga sektorn. Efter ett betänkande från 1987 års lönekommitté har SCB fått regeringens uppdrag att tillsammans med Konjunkturinstitutet (KI) utforma en kortperiodisk lönestatistik. Från och med februari 1991 utökades därför undersökningen till att även omfatta de anställdas löner. Det främsta syftet med den utökade undersökningen är att ge underlag för konjunkturbedömningar och för analys av kostnadsutvecklingen inom den statliga sektorn. Undersökningen är en totalundersökning och är från och med januari 2000 månatlig. Detta SM innehåller uppgifter för november 2006.

Detta omfattar statistiken

Objekt och population

Populationen består av sysselsatta inom statlig förvaltning, sysselsatta vid institutioner hänförliga till statlig sektor samt sysselsatta vid socialförsäkringsfonder. Undersökningspopulationen delas upp i sysselsättnings- respektive lönepopulation. I sysselsättningspopulationen ingår alla som var anställda med lön under mät månaden. Undantagna är tjänstlediga som inte fick utbetald lön under mät månaden och anställda i utlandet. I lönepopulationen ingår alla, förutom de undantagna i sysselsättningspopulationen, som var anställda med lön under mät månaden och som då fyllt 18 men inte 65 år.

Statistiska mått

Statistiken i undersökningen redovisas i form av genomsnittliga månadslöner samt antalet sysselsatta. I månadslönen ingår grundlön, fasta- samt rörliga lönetillägg. I tabeller och tablåer redovisas genomsnittlig månadslön för heltids-tjänstgörande, deltidstjänstgörande samt hel- och deltidstjänstgörande. Den genomsnittliga månadslönen beräknas som summan av de anställdas månadslön dividerat med summan av deras tjänstgöringsomfattning. Den beräknade genomsnittliga månadslönen är alltså ett mått på den genomsnittliga ersättningen för en arbetsinsats motsvarande heltid under en månad. För både genomsnittlig månadslön och antal sysselsatta redovisas förändringen från motsvarande månad föregående år. Förändringssiffrorna är baserade på oavrundade uppgifter.

Efter tolv månader fastställs den slutliga genomsnittliga månadslönen. Det innebär att hänsyn tas till retroaktiva löneutbetalningar. De preliminära månadslönerna korrigeras med de retroaktiva lönebeloppen och de definitiva månadslönerna beräknas.

Variabler

Genomsnittlig månadslön

Med månadslön avses ersättning för månad innan avdrag gjorts, där grundlön, fasta samt rörliga lönetillägg ingår. Övertidstillägg, traktamentsersättningar samt jour- och beredskapstillägg ingår inte i den genomsnittliga månadslönen.

Antal sysselsatta

Som sysselsatt räknas den som fått lön utbetald under mät månaden oberoende av tjänstgöringens omfattning eller anställningstidens längd och där lönen inte består av enbart tillägg eller retroaktiv lön.

Anställningsform

Det förekommer två olika anställningsformer i redovisningen, heltid och deltid. Som heltidsanställd betraktas den som har en sysselsättningsgrad på 100 procent och som deltidsanställd räknas den som har en sysselsättningsgrad på mindre än 100 procent. Observera att heltidsanställda kan ibland vara deltidsanställda på grund av partiell tjänstledighet.

Antal heltidspersoner

Antal heltidspersoner i en redovisningsgrupp beräknas som summan av tjänstgöringens omfattning dividerat med 100 för de anställningar som tillhör redovisningsgruppen i undersökningsmaterialet.

Kön

Kvinna eller man.

Myndighet

Myndigheterna redovisas enligt Sveriges statskalender 2006.

Län

Med län avses i normalfallet individens tjänsteställe. Länsindelningen följer den regionala indelning för år 2006.

Näringsgren

Näringsgren redovisas enligt Standard för svensk näringsgrensindelning 2002, SNI 2002. Denna standard har som bas EU:s reviderade näringsgrensstandard, NACE rev.1.1 (NACE = Nomenclature Générale des Activités Economiques dans les Communautés Européennes).

Redovisningsgrupper

I SM-statistiken sker indelning på myndigheter, län, näringsgren (SNI 2002), kön och hel- respektive deltidstjänstgörande. Specialbearbetning kan göras på en finare redovisningsnivå eftersom materialet är totalräknat.

Så görs statistiken

Uppgifterna samlas in från olika administrativa datalönesystem. Det insamlade materialet genomgår en manuell och maskinell redigering i syfte att kontrollera uppgifternas rimlighet. För respektive myndighet jämförs uppgifterna mot de inkomna uppgifterna föregående månad. Vid tveksamheter tas kontakt med myndigheten för att få en bekräftelse på att uppgifterna är korrekta eller för att justera eventuella felaktigheter.

Statistikens tillförlitlighet

Bortfall

Bortfall utgörs av icke inrapporterade anställda på myndigheter och institut. För vissa myndigheter där uppgifter finns från en tidigare mätmånad imputeras uppgifter. De uppgifter som har imputerats har byggts på den saknade myndighetens tidigare inlämnade data som har räknats upp med genomsnitt från den svarande populationen. För november 2006 har samtliga myndigheter, av de myndigheter som brukar lämna in statistikuppgifter, lämnat in uppgifter. Utöver dessa finns det tyvärr några myndigheter och främst stiftelser eller institutioner som inte har lönesystem som klarar av att leverera de efterfrågade statistikuppgifterna. Dessa uppskattas bestå av cirka 2 800 personer, vilket motsvarar cirka 1,2 procent.

Täckning

Vid uppdelning mellan olika sektorer uppstår ibland tveksamheter om vilken sektor en enhet ska tillhöra. Vissa mindre enheter kan då ”ramla mellan stolarna”.

Bra att veta

Spridningsformer

Undersökningen presenteras huvudsakligen i detta Statistiska meddelande samt i de statistiska databaserna på www.scb.se/databaser/ssd.asp.

Primärmaterial

Uppgifterna är sekretesskyddade varför uppgifterna om enskilda individer inte lämnas ut till någon annan än individen själv. I undantagsfall efter särskild prövning kan forskare få tillgång till avidentifierat individmaterial för egna bearbetningar. Avidentifieringen görs då så att enskilda individer inte kan urskiljas.

Annan statistik

SCB producerar även motsvarande konjunkturstatistik för privat sektor samt för kommuner och landsting. Detta redovisas bland annat i Statistiska meddelanden för respektive undersökning. Löneuppgifter för den statliga sektorn redovisas också på årsbasis. Arbetskraftsundersökningarna (AKU) ger statistik över sysselsättningen för hela ekonomin. Det finns även en företagsbaserad kvartalsstatistik över sysselsättning för hela arbetsmarknaden (KS). Ovanstående undersökningar publiceras också i statistiska meddelanden serie AM.

Mer information om statistiken och dess kvalitet ges i en särskild [Beskrivning av statistiken](#) på SCB:s webbplats, www.scb.se.

In English

Summary

The average monthly salary for salaried employees in the governmental sector was SEK 27 360 during November 2006. Since November 2005, the monthly salary has increased by an average of 2.1 percent. For women the salaries increased by an average of 2.5 percent and for men the salaries increased by an average of 2.0 percent.

During November 2006 a total of about 233 580 persons were employed in the governmental sector, 3 730 more than November 2005. About 114 980 of these employees were women and 118 590 were men.

Since 1976 Statistics Sweden (SCB) has collected data for the middle of the month of each quarter on employment in the governmental sector. The data are used mainly in producing various employment estimates and forecasts for use in the national budgets and long-range forecasts.

After a report from the Wages and Salaries Committee in 1987, Statistics Sweden and the National Institute of Economic Research received a government commission to develop short-term statistics on wages and salaries. In February 1991 the survey expanded to include also the wages and salaries paid to employees. The main aim of the expanded survey is to provide a basis for estimations of economic trends and for analyses of cost trends in the governmental sector. Since 2001, the survey is carried out by Statistics Sweden at the request of the National Mediation Office. Since January 2000 the survey has been conducted on a monthly basis.

The population consists of employees with state-regulated wages or salaries at all government authorities, government ministries, public utilities and national insurance offices. The target population is divided into employment population and salary population.

List of tables

1. Governmental sector – average monthly salary, by authority, November 2006	5
2. Governmental sector – average monthly salary, including retroactive salary, by authority, November 2005	6
3. Governmental sector – average monthly salary by industry sector, November 2006	7
4. Governmental sector – average monthly salary, from November 2004 to November 2006	8
5. Governmental sector – average monthly salary in the Civil Service and The Defence Organization, from November 2004 to November 2006	9
6. Governmental sector – number of employees by authority, November 2006	10
7. Governmental sector – number of employees by county, November 2006	11
8. Governmental sector – number of employees by industry sector, November 2006	12

List of terms

antal	number
civilförvaltningen	Civil service
deltidstjänstgörande	part-time employees
Finansdepartementet	Ministry of Finance
Försvarsdepartementet	Ministry of Defence
försvaret	Defence Organization
heltidstjänstgörande	full-time employees
Jordbruksdepartementet	Ministry of Agriculture, Food and Consumer Affairs
Justitedepartementet	Ministry of Justice
kvinnor	female
län	county
Miljö- och samhällsbyggnads- departementet	Ministry of Environment
myndighet	authority
månadslön	monthly salary
män	male
Näringsdepartementet	Ministry of Industry and trade
näringsgren	industry sector
heltidspersoner	full-time equivalents
Riksdagens verk	The Parliament Agencies
samtliga	total, all
Socialdepartementet	Ministry of Health and Social Affairs
statlig sektor	governmental sector
statlig verksamhet	government activity
summa	sum
sysselsatta	employees
Utbildnings- och kulturdepartementet	Ministry of Education, Research and Culture
totalt	total
övrig statligt lönereglerad verksamhet	state-subsidized activity